

**BOUWEN AAN
REGIONALE
SAMENWERKING
VOOR EEN
KANSRIJKE START**

ROBUUSTE INSPIRATIE

INHOUDSOPGAVE

WIE ZIJN WIJ

Robuust ondersteunt en begeleidt organisaties en netwerken bij samenwerkings- en verandervraagstukken die bijdragen aan een gezondere samenleving. Vanuit onze onafhankelijke positie brengen we partijen bij elkaar, slaan we bruggen en werken aan een gelijkwaardige en duurzame samenwerking. Robuust maakt deel uit van het **ROS-netwerk**.

De ervaringen van Robuust met Kansrijke Start kunnen een mooie aanvulling zijn op de handreiking die het ministerie over de **Ketenaanpak Kansrijke Start** heeft uitgebracht.

augustus 2024

ROBUUST
VOOR GEZONDE SAMENWERKING

Deze uitgave kwam tot stand met medewerking van het team **Kansrijke Start** van Robuust: Jurjen Scharten, Lianne van der Wijst, Marieke Cloosterman, Jessie Meis, Anja Mertens.

Deze uitgave is mede mogelijk gemaakt met financiering van CZ en VGZ zorgverzekeraars.

1.	Inleiding en doel van dit document	5
2.	Opdracht van Robuust	6
3.	De start en de Robuust aanpak	8
4.	Vijf basisprincipes: onze inzichten en ervaringen	14
5.	Tot slot... een zesde principe	36



Bouwen aan regionale samenwerking in Noord- en Midden-Limburg voor een Kansrijke Start.

1. INLEIDING

Ieder kind verdient de best mogelijke start van zijn of haar leven en daarmee een optimale kans op een goede toekomst. De eerste 1000 dagen van een kind zijn in belangrijke mate bepalend voor een fysieke en mentale gezondheid later.

De voorbereiding op een goede start in het leven begint als vanzelfsprekend bij de aanstaande ouders en hun directe omgeving. Om hen heen staat een ondersteunend netwerk met huisarts, verloskundige, consultatiebureau, kinderopvang en nog vele anderen, eigen netwerk (familie, vrienden, buren). Het is essentieel dat alle betrokkenen bij ouders en kind goed samenwerken. Zowel op lokaal als op regionaal niveau.

In september 2018 is daarom het **landelijke actieprogramma Kansrijke Start** gestart. Gericht op het ondersteunen van (aanstaande) ouders in kwetsbare situaties en het versterken van samenwerking tussen professionals in het medisch en sociaal domein onderling en het informeel netwerk. Ook uiteenlopende organisaties in Noord- en Midden-Limburg hebben inmiddels het gedachtegoed van Kansrijke Start omarmt en een coalitie gevormd. Voor de start hebben gemeenten Robuust gevraagd om

als kwartiermaker met organisaties te bouwen aan een regionale en duurzame samenwerkingscoalitie die zich inzet voor een kansrijke start van jonge kinderen en hun ouders.

GELEERDE LESSEN ROBUUST

In dit inspiratiedocument deelt Robuust graag haar ervaringen, inzichten en geleerde lessen, zodat ook anderen daar hun voordeel mee kunnen doen. Voordat Robuust met deze opdracht van start ging, waren diverse organisaties en mensen in deze regio al aan de slag met het verbeteren van de startpositie van het jonge kind. Dit document moet dan ook gelezen worden in de context van de periode waarin Robuust betrokken was (maart 2020 t/m december 2023).

Het succes van een programma, zoals **Kansrijke Start** is afhankelijk van het enthousiasme, betrokkenheid en inzet van alle mensen en organisaties die deel uitmaken van zo'n samenwerking. Het bereiken van de gezamenlijke doelen is niet alleen een kwestie van een duidelijke visie, maar vooral van het samenbrengen van kennis, ervaring en inzet van alle partijen. Als Robuust, zijn we dankbaar om onderdeel te zijn geweest van deze mooie groep mensen die zich inzet voor een kansrijke start voor ieder kind.

HET BELANG VAN DE 1E 1000 DAGEN VAN EEN LEVEN

De eerste 1000 dagen van een leven vormen een belangrijk fundament voor de verdere ontwikkeling van een kind. Dat moment loopt van vóór de bevruchting tot aan de leeftijd van 2 jaar.

Uit onderzoek blijkt namelijk dat de gezondheid van een kind voor, tijdens en direct na de geboorte een belangrijke voorspeller zijn van problemen – zowel fysiek als mentaal – op latere leeftijd.

Als (aanstaande) ouders in een kwetsbare situatie betere ondersteuning krijgen bij het ouderschap investeren we in een goede start voor elk kind.

2. DE OPDRACHT VAN ROBUUST

Begin 2020 schreef gemeente Roermond namens 14 gemeenten in Noord- en Midden-Limburg een aanbesteding uit voor het smeden van een brede sterke regionale coalitie tussen het sociaal en medisch domein die zich inzet voor een kansrijke start van kinderen in Noord- en Midden-Limburg.

De gemeenten zijn er van overtuigd dat ze gezamenlijk meer impact maken dan afzonderlijk. Daarom hebben ze (in navolging van het programma Zuid-Limburg) de keuze gemaakt om samen op te trekken en de beschikbare gelden voor het ketenprogramma samen te voegen.

Op basis van het aanbod en de koppeling naar de verzekeraars kreeg Robuust de opdracht gegund. Zij startte met een programma team van 3 experts als kwartiermaker en procesbegeleider in het voorjaar van 2020 met het bouwen aan de beoogde regionale coalitie.

SAMEN WERKEN AAN KANSRIJKE START

Zo'n vier jaar later staat er in Noord- en Midden-Limburg een (groeïende) regionale coalitie. Er is gebouwd aan een coalitie, die zorgt voor een versnelling in een betere samenwerking tussen partijen die een rol van betekenis hebben in de eerste duizend dagen van een kind. Een sterke coalitie van

partijen die elk vanuit hun eigen expertise een rol spelen bij samenwerken voor een kansrijke start. Die elkaar kennen en weten te vinden, samen leren en met elkaar samenwerken aan een gezamenlijke ambitie.

Betrokken zijn GGD Limburg Noord, VSV (=verloskundig samenwerkingsverband bestaande uit Eerstelijns verloskundigen, Kraamzorg en ziekenhuis), huisartsenzorggroepen, welzijnsorganisaties, kinderopvang, jeugdzorg, Centrum Jeugd en Gezin (CJG), maatschappelijk werk, gezinscoaches, paramedici, Geestelijke Gezondheidszorg (GGZ), verstandelijk gehandicaptenzorg, Veilig Thuis, bibliotheken, Aesculaap Medische assistentie, Pharos, Burgerkracht Limburg, gemeenten, zorgverzekeraars en provincie Limburg.



Kwartiermaker Jurjen Scharten over Kansrijke Start ↑



ACTIEPROGRAMMA

Niet alleen zijn er nieuwe verbindingen ontstaan tussen partijen, maar zijn bestaande initiatieven door betrokken organisaties beschikbaar gemaakt voor alle zwangere in de regio. Daarnaast vindt een vertaling plaats van regionale initiatieven naar verschillende lokale Kansrijke Start coalities, die gedurende de afgelopen jaren actief zijn geworden in de lokale gemeenten.

Er ligt een actieprogramma met vijf actielijnen (zie pagina 13) waarop partijen verder kunnen bouwen.

OVERDRACHT NAAR DE REGIO

Met veel inzet en plezier heeft Robuust gewerkt aan het ketenzorg-traject Kansrijke Start in de regio Noord- en Midden-Limburg. Begin 2024 was het moment om de regie van het programma over te dragen naar daar waar het hoort: de regio zelf.

Onze rol als kwartiermaker en procesbegeleider is hiermee afgerond. Dit geeft ons de kans om met ons team te kijken naar de inzichten die we hebben opgedaan en die we graag ook vanuit onze maatschappelijke functie als ROS (regionale ondersteuningsstructuur) willen delen.



3. DE START EN DE ROBUUST AANPAK

In de regio Noord- en Midden-Limburg waren er al verschillende lokale en regionale initiatieven die gericht waren op het versterken van de eerste 1000 dagen van een kind. Vanuit wat er al was, is Robuust verder gaan bouwen.

Uitgangspunt voor de aanpak van Robuust was vooral te verbinden: met de opgave, met partijen in de regio, sociaal en medisch domein en informele netwerk. Maar ook vooral met wat er lokaal, in de regio en landelijk al is en was opgepakt door gemeenten, GGD, welzijnsorganisaties en andere betrokken partijen. Vanwege de aard van opgave kozen we voor een gefaseerde werkwijze: de werkwijze van programmatische aanpak. Zo konden we maximaal inspelen op een veranderende context en dat wat nodig was.

“In onze aanpak kozen wij voor de werkwijze van programmatisch creëren. Dat geeft geen uitgeschreven plan van A naar B, maar meer een route die we samen met alle betrokken partijen vormgeven en inkleuren.

In verschillende fases werkten we toe naar een gezamenlijke beweging rondom de opgave waarin organisaties, professionals en de doelgroep een nieuwe rol krijgen. Het einddoel – de veranderopgave om samen te werken aan een kansrijke start voor jonge kinderen – is helder, maar de weg ernaartoe krijgt al doende vorm.

Wij hebben in eerdere programma's ervaren dat je hiermee het gevoel van eigenaarschap en verantwoordelijkheid vergroot. Volgens Robuust een cruciaal element in het succesvol bewerkstelligen van de benodigde samenwerking.”

Lianne van der Wijst,
Programmamanager Robuust



INZET EN INVULLING ROL KWARTIERMAKER

Om effectief invulling te geven aan het samenwerkingsinitiatief kozen de samenwerkende gemeenten in Noord- en Midden-Limburg voor het inzetten van een regionale kwartiermaker vanuit Robuust. In haar rol als kwartiermaker kreeg Robuust drie opdrachten:

1. Het smeden van een regionale coalitie Kansrijke Start door het verbinden van het medisch en het sociaal domein.
2. Het komen tot een convenant met betrokken partijen om samenwerking te formaliseren.
3. Het samen opzetten van een actieprogramma dat moet leiden tot een gezamenlijke werkagenda en keten- en samenwerkingsafspraken dvoor een gezonde start van jonge kinderen en hun ouders en ook duurzaam in de regio geborgd wordt.

“Altijd fijn om met gelijkgestemden ervaringen te delen en de bevologenheid van iedereen rondom het jonge kind te zien.”

Deelnemer bijeenkomst
‘Zie je mij’.



DE AANPAK VOOR HET SAMENSTELLEN VAN EEN STERKE COALITIE



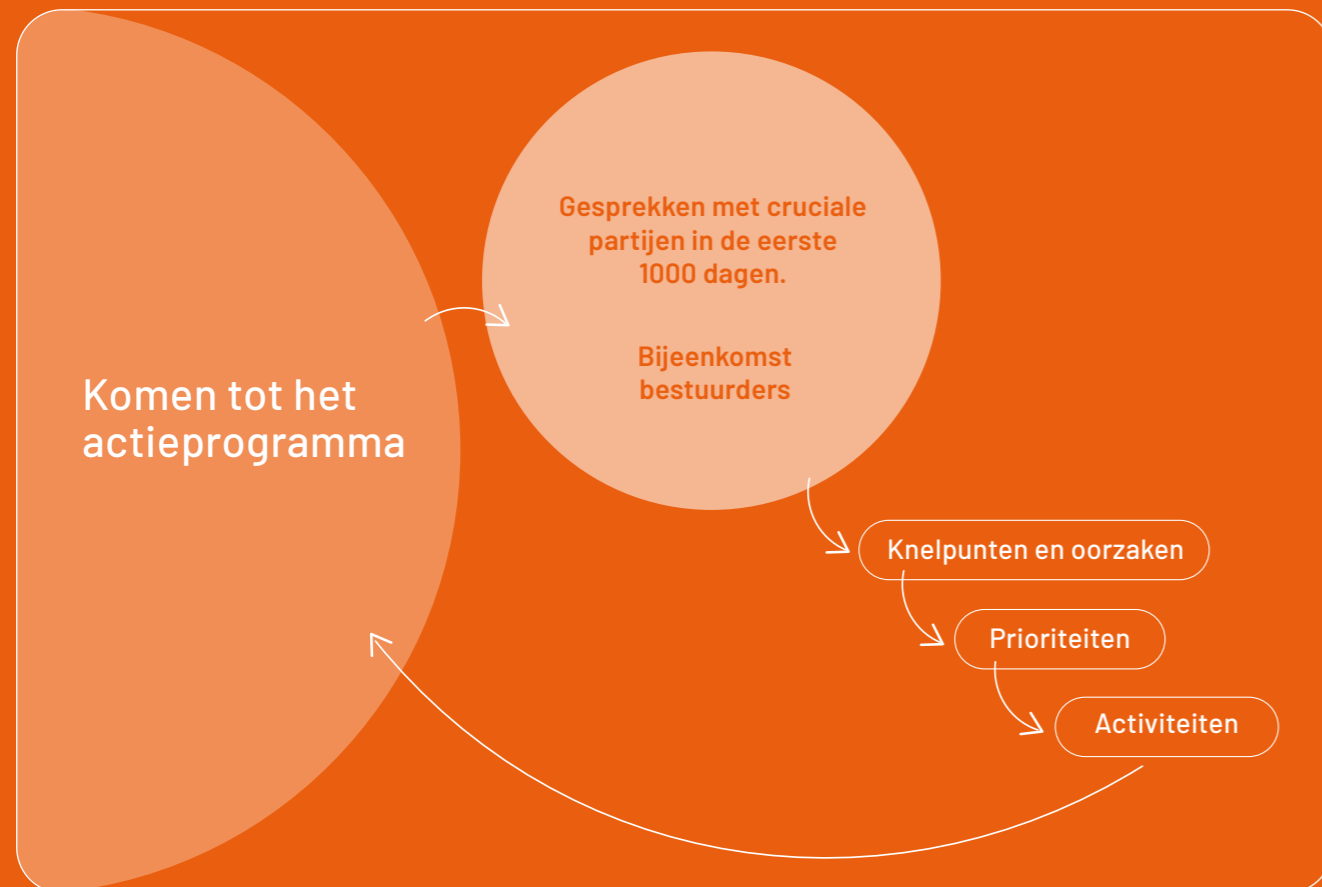
HET ACTIEPROGRAMMA

Het actieprogramma is voor professionals, bestuurders en zoveel mogelijk andere relevante organisaties. Er is veel geïnvesteerd die relaties hierbij te betrekken.

Een kick-off zorgde voor een brede betrokkenheid vanuit alle benodigde (medische & sociale) disciplines. Daarna zijn we gestart met het organiseren van (digitale) bijeenkomsten met professionals.

Aanvankelijk online vanwege corona, maar zodra het weer kon fysiek. We wilden een beeld krijgen van de knelpunten en uitdagingen die professionals ervaren in de dagelijkse praktijk rond de eerste 1000 dagen tegenkomen.

Ook zijn projectleiders van een aantal interventies **Nu niet Zwanger, Voorzorg, Integrale Vroeghulp, Centering Zorg-Gelukkig Ouderschap, Rookvrije Generatie** en Prepare bevraagd op de knelpunten die zij tegenkomen.



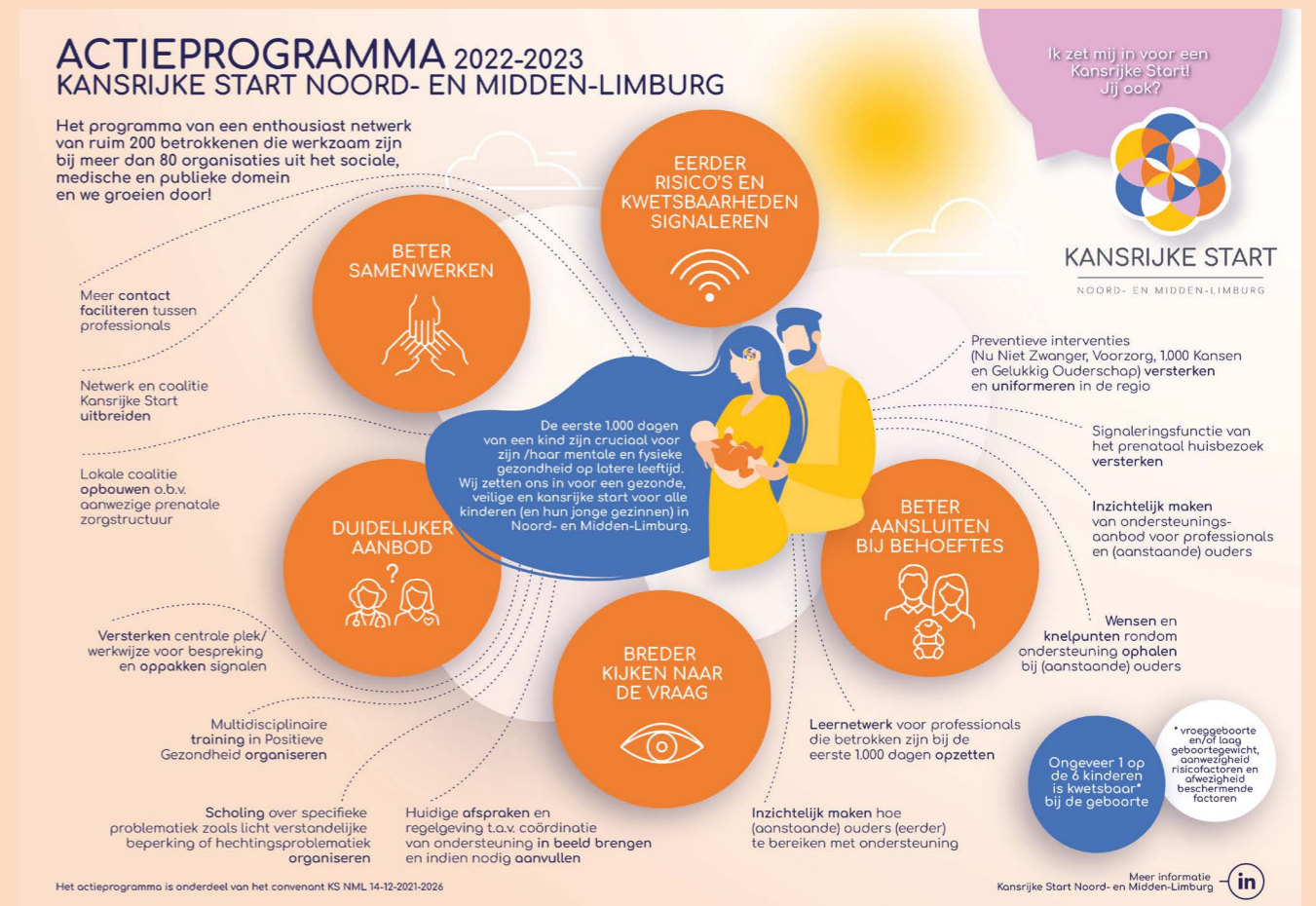
Op basis van deze input hebben professionals en bestuurders prioriteiten aangebracht in wat als eerste moest worden opgepakt. En hebben professionals de gekozen doelen verder geconcretiseerd in benodigde acties. Dit proces heeft uiteindelijk geresulteerd in een actieprogramma met vijf actielijnen.

De vijf actielijnen

1. Professionals werken beter samen met elkaar en met de gezinnen.
2. Er is meer duidelijkheid in aanbod voor verwijzers en ouders.
3. Beter aansluiten bij behoefte van de doelgroep.
4. Professionals hebben meer aandacht voor breed kijken naar de vraag van ouders.
5. Professionals signaleren eerder risico's en kwetsbaarheden.

“Fijn dat er dit soort bijeenkomsten zijn. Ik ga nu ook in mijn eigen organisatie het belang van deze 1000 dagen onder de aandacht brengen.”

Deelnemer bijeenkomst 'Kansrijke Start'



Onze inzichten en
ervaringen aan hand
van *de vijf basisprincipes*
van samenwerken voor
een Kansrijke Start



4. DE VIJF BASISPRINCIPES

Het ministerie van VWS gaf in mei 2023 een **checklist uit met 5 basisprincipes** voor een regionaal samenwerkingsverband Kansrijke Start. Regionale samenwerking is zinvol vanwege overlappende werkgebieden van betrokken partners en en vergelijkbare problematieken en wensen van gemeenten. Maar ook om krachten te bundelen en het (sub)regionaal werken van partijen (denk aan zorgverzekeraars, ziekenhuizen en zorgprofessionals) te bevorderen.

Het spreekt voor zich dat de regionale samenwerkingsafspraken goed moeten aansluiten op de afspraken en de aanpak in de lokale coalities Kansrijke Start. Ook voor de lokale coalities is een checklist beschikbaar (**zie checklist lokale coalities**).

Samengevat gelden voor een regionaal samenwerkingsverband Kansrijke Start de onderstaande basisprincipes. Aan de hand van elk van deze basisprincipes deelt Robuust haar bevindingen en geleerde lessen.



EEN STEVIGE TREKKER



BREED SAMENGESTELD



**GOEDE SAMENWERKINGS-
AFSPRAKEN**



**BESCHIKBARE CIJFERS,
KENNIS EN ERVARING**



**SCHARNIERPUNT
TUSSEN REGIO
EN LOKAAL**



STEVIGE TREKKER ALS PROCES- BEGELEIDER

Een regionaal samenwerkingsverband **Kansrijke Start** heeft een stevige trekker nodig om te komen tot een gezamenlijke ambitie, samenwerkingsafspraken en een plan van aanpak. De trekker weet hoe de regio in elkaar zit, welke samenwerkingspartners er zijn en wat er al in lokale coalitie is/wordt gedaan. De trekker kent de landelijke ontwikkelingen rondom Kansrijke Start en bewaakt de voortgang en borging van de Kansrijke Start aanpak, bijvoorbeeld door het maken van (bestuurlijke) afspraken. De trekker heeft oog voor de verschillende belangen en perspectieven van alle partijen en stuurt op uitvoerbaarheid, vertaling van afspraken naar werkbare uitvoering door (zorg)professionals en evaluatie.

Hulpmiddelen:
Analysetool Kansrijke Start

Checklist Basisprincipes regionaal samenwerkingsverband Kansrijke Start.

De gemeenten in Noord- en Midden-Limburg kozen ervoor een stevige externe trekker in te zetten voor het bouwen aan een regionale coalitie. Een onafhankelijke partij, die zonder belangen en voorkennis van gevoeligheden een verbindende rol zou kunnen spelen.

WAT HEBBEN WE GEDAAN?

Aanjager

Als kwartiermaker zijn we de aanjager geweest in het proces om te komen tot een regionale coalitie, een actieprogramma en samenwerkingsafspraken. We hadden een koers en deadline voor ogen en moesten ons bewegen binnen de financiële ruimte die initiërende opdrachtgevers (gemeenten) samen hadden afgesproken.

Verantwoordelijkheden en rollen

Vanaf het begin was het voor ons duidelijk dat onze kwartiermakersrol tijdelijk was, en dat de coalitie tussen de partijen moest leiden tot een duurzame samenwerking. Reden ook dat we vanaf de start verantwoordelijkheden en het eigenaarschap bij de partijen en "de regio" wilden beleggen.

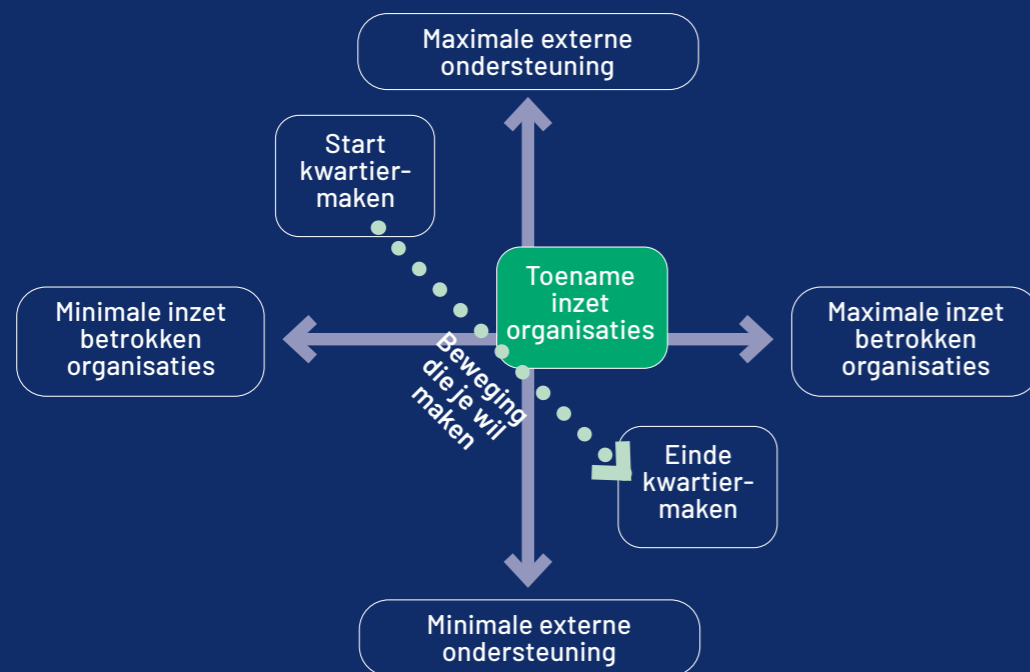
Bouwen aan open netwerk

We zijn vanaf het begin uitgegaan van een open netwerk, waarbij iedereen die iets voor de doelgroep van Kansrijke Start kan en wil betekenen zich kon en nog steeds kan aansluiten. Dat vertrekpunt hebben we ook voortdurend kenbaar gemaakt. Gedurende het traject sloten dan ook steeds nieuwe partijen aan.

Formeren van een regieraad

Ondersteunend hieraan hebben we een regieraad in het leven geroepen. Een groep van bestuurders en managers uit verschillende organisaties en met verschillende achtergronden die vanuit de opgave gemotiveerd waren om mee te denken over de invulling van de coalitie Kansrijke Start in de regio.

Het was in het begin echt nog zoeken naar de invulling en de rol van de regieraad. Wat wil je bieden, welke taken wil je bij een regieraad beleggen, wanneer ben je geslaagd, wat heb je nodig? Om dit samen met organisaties verder vorm te geven hebben we een aparte bijeenkomst belegd, waarin we aandacht hebben gehad voor ieders motivatie om deel te nemen. Gezamenlijk zijn we gekomen tot de taken van de regieraad. Uiteindelijk is vastgesteld dat de regieraad zich voornamelijk richt op: verbinden, een duurzame structuur bouwen en borging en overzicht bewaken/koers bepalen. Vanuit deze rollen gaf zij mede richting aan de aanpak van het programma Kansrijke Start.



Een schets van de beweging die je als kwartiermaker wilt maken. Kern is dat je in dit proces op een bepaald moment minder gaat doen om zo ruimte te geven aan (de verantwoordelijkheid van) de partijen. Dat kan betekenen dat het dan soms langzaam gaat, of dat er geen initiatieven komen. Rol van de kwartiermaker is dan daarop reflecteren. Benoemen wat je ziet, wat anderen zien en vinden en hoe je samen verder gaat.

WAT HEBBEN WE GEZIEN, ERVAREN EN GELEERD?

Oog voor verschillende tempo's

We hebben ervaren dat het tempo dat de kwartiermaker wil maken en het tempo dat de partijen kunnen maken niet altijd overeenkomt. Dit wordt mede bepaald door de tijd en ruimte die deelnemende partijen nodig hebben om samen aan te sluiten bij wat op dat moment nodig is en om (gezamenlijke) keuzes te maken. De opgave om te komen

tot een regionale coalitie ter versterking van een kansrijke start voor kinderen is leidend. De uitdaging blijft echter om mensen mee te nemen als het voor hen te snel gaat en gemotiveerd te houden als het tempo in praktijk voor sommigen te laag ligt. Dat betekent voortdurend benoemen waarvoor we aan de lat staan, waarom we doen wat we doen, successen delen, het gesprek aangaan en mensen blijven activeren. En, belangrijk, je bewust zijn dat dit soort trajecten veel tijd en aandacht kosten.

Lokale en regionale verbinding

Een belangrijke les is geweest dat er regionaal en lokaal trekkers nodig zijn om de beweging die je wilt realiseren mee op gang te brengen, te houden en zo nodig ook te versnellen. De opdracht van Robuust was het smeden van een regionale coalitie en het medisch en sociaal domein te verbinden. Vanuit die startpositie hebben we als kwartiermaker onze focus gehad op de regionale aanpak. Later in de tijd kwam het besef dat juist op lokaal niveau het verschil gemaakt kan worden. We hebben de aandacht verlegd naar het tot stand komen en verder brengen van lokale coalities. Terugkijkend realiseren we ons dat het beter was geweest dit eerder te doen.

Eigenaarschap

Eigenaarschap is een belangrijk concept in organisaties en teams. Het verwijst naar initiatief nemen, tonen van verantwoordelijkheid en betrokkenheid bij het werk, de organisatie en/of samenwerking. Eigenaarschap tonen draagt bij aan het succes van het geheel. Als kwartiermaker was Robuust verantwoordelijk voor het proces, niet voor het uiteindelijke resultaat. Belangrijke les is geweest dat je (steeds) goed definieert waar je als kwartiermaker verantwoordelijk voor bent: voor het proces om de resultaatverplichtingen te realiseren. De inhoud van de resultaatverplichtingen is van de partijen, dat is altijd zo geweest.

Het is essentieel om hierover steeds duidelijkheid te verschaffen. Dus te allen tijde heel bewust handelen en reflecteren met

elkaar of de juiste verantwoordelijkheden nog bij de juiste mensen / organisaties liggen. Altijd scherp zijn op de positie van kwartiermaker en je bewust zijn van wat de ander doet en of dat past bij de afspraken die je aan de voorkant hebt gemaakt. Een kwartiermaker is coördinator, aanjager, initiator.

Focus houden

Als kwartiermaker heb je de taak om iedereen steeds mee te nemen in ontwikkelingen. Voor jou zijn deze helder. Maar voor betrokkenen is het programma een taak bij hun reguliere werk en dan kan hun focus elders liggen. De kwartiermaker moet hen continu meenemen en vertellen wat er is gebeurd en waar dat toe heeft geleid. Zo blijft iedereen aangehaakt, zijn vervolgstappen beter te volgen en kan iedereen ook bijdragen aan deze vervolgstappen. De ervaring leert dat je beter vaker kort bij elkaar kunt komen dan 3 of 4 keer lang. Uiteindelijk bereik je meer, er zijn meer contactmomenten hebt en mensen zijn sneller op de hoogte van wat speelt.

Reflectiemomenten inbouwen

In een proces waarbij je samen op pad gaat is het essentieel regelmatig stil te staan bij je rol en om tussentijds reflectiemomenten inbouwen. Eerst bij jezelf en elkaar als team kritisch bevragen en vervolgens met de opdrachtgever. Bij aanvang moet je betrokken zijn en je zaken eigen maken, maar er komt ook een moment van loslaten. Het is voortdurend stil staan bij 'waar staan we nu' en 'waarom doen we dit'? Dus steeds weer terug naar de bedoeling.



BREED SAMENGESTELDE COALITIE

Een regionaal samenwerkingsverband Kansrijke Start is breed samengesteld, denk aan partijen als (een vertegenwoordiger uit) gemeenten en/of lokale coalities in de regio, de doelgroep, zorgverzekeraar, GGD, verloskundige samenwerkingsverbanden (VSV's), organisatie(s) die jeugdgezondheidszorg aanbieden en andere relevante regionaal werkende partners, zoals vrijwillige inzet/informele steunorganisaties, koepels van sociale wijkteams, GGZ-aanbieders en huisartsenkoepels. Denk ook aan het betrekken van ondersteunende partijen als ROS en regionaal consortium (bijvoorbeeld om de opgestelde doelstellingen concreet te maken). Heb specifiek aandacht voor een regionale oudervertegenwoordiging die in de volle breedte meedenkt en input levert vanuit behoeften van de mensen om wie het gaat.

Hulpmiddelen:
Themadocument Samenwerken aan een kansrijke start en Interactieve landkaart geboortezorg

**Pharos kennisbank:
Samenwerken aan een Kansrijke Start**

**Kennisnet:
Geboortezorg op de interactieve kaart**

Checklist Basisprincipes regionaal samenwerkingsverband Kansrijke Start

Voor een kansrijke start van jonge kinderen en hun ouders is (sub)regionale samenwerking van betrokkenen een belangrijke vereiste. Partners hebben te maken met overlappende werkgebieden, kennen vergelijkbare problematieken en kunnen door bundeling van krachten samen verder komen.

WAT HEBBEN WE GEDAAN?

Bouwen aan open coalitie

We hebben gekozen voor een open coalitie: wie wil, kon en kan aanhaken bij de regionale coalitie (bottom up). Voor alle bijeenkomsten hebben we open uitnodigingen gestuurd en partijen vanaf de eerste kick-off van Kansrijke Start in de regio opgeroepen zich aan te sluiten bij de coalitie en een actieve rol te spelen. Ook de doelgroep hebben we vanaf het begin aan proberen te laten sluiten.

WAT HEBBEN WE GEZIEN, ERVAREN EN GELEERD?

Ruimte voor aansluiting coalitie

De open regionale coalitie heeft bijgedragen aan een brede beweging van betrokkenen. Terugkijkend lijkt dit een goede keuze: zo kom je van de kant. Door het open laten, start je met de mensen die intrinsiek gemotiveerd zijn om zich bij deze beweging aan te sluiten. Gaandeweg groeide het netwerk.

“Onze insteek was om het netwerk organisch te verbinden en te laten groeien. We wilden een zo breed mogelijke vertegenwoordiging van experts die rondom de eerste 1000 dagen van een kind iets zouden kunnen betekenen. Zo kwamen er ook mensen op ons pad die in eerst instantie geen rol zouden hebben gehad. Gedurende het traject doemde echter structuurvragen op rondom de organisatie: “wie mag wel, wie mag niet aansluiten?” en “wie gaat er uiteindelijk over?”

Jurjen Scharren,
Programmamanager Robuust



“We weten hoe bepalend de context waarbinnen een samenwerking vorm en inhoud krijgt, van invloed is op het verloop van de samenwerking. Niet anders was dat voor Kansrijke Start in Noord- en Midden-Limburg.

Door corona hadden we helaas een valse start.

Van ‘fysiek’ contact dat juist bij de start van het netwerk zo belangrijk is kon geen sprake zijn. Het heeft wat creativiteit gekost om geïnteresseerden toch te blijven binden.

De digitale ontmoetingen waren cruciaal om elkaar te leren kennen en vraagstukken uit het veld op te halen om het netwerk te smeden en met elkaar ‘de diepte in te gaan.”

Lianne van der Wijst,
Programmamanager Robuust



In de praktijk merkten we wel dat deelnemers vanuit het sociale domein sneller en gemakkelijker aanhaakten dan deelnemers vanuit het medische domein (verloskundigen, huisartsen, gynaecologen). Via de VSV's hebben we actief moeten inzetten op hun deelname.

Structuur belangrijk, maar laat de inhoud niet los

Fijn dat de coalitie groeide en er grote betrokkenheid was bij de opgave. Dat riep vervolgens wel een structuurvraag op, vooral bij de regieraad: hoe zorg je voor een goede vertegenwoordiging binnen de coalitie en kun je aandacht hebben voor ieders rollen en verantwoordelijkheden. Achteraf zeggen we dat deze structuurvraag de regieraad soms te lang van de inhoud weg heeft gehouden.

Vinden en bereiken doelgroep

Vanaf de start hebben we een werkgroep geformeerd die zich bezig hield met de vraag hoe we in deze coalitie ook de stem van de doelgroep konden meenemen en hen konden betrekken. Dit is een lastig proces gebleken, binnen de betrokken gemeenten waren verschillende standpunten op dit terrein. Dit heeft geleid tot goede gesprekken en op democratische wijze zijn we tot een gezamenlijke aanpak gekomen. Het perspectief van de doelgroep heeft uiteindelijk vorm gekregen in het inbrengen van verhalen vanuit de doelgroep die opgehaald zijn door betrokken professionals. In een speciale bijeenkomst met de titel ‘Zie je mij’ zijn deze verhalen gedeeld. Daarnaast zijn er 10 interviews gehouden met ouders. De opbrengst uit deze gesprekken hebben we verwerkt in een verslag dat is overgedragen aan onze opvolgers. Er is ook een aanzet gedaan tot het vormen van een ouderraad.

Professionals, managers en bestuurders zijn aan zet

Het is van belang dat het netwerk niet alleen breed is samengesteld met uiteenlopende organisaties, maar ook dat verschillende geledingen vanuit die organisaties betrokken zijn. Dus zowel professionals als managers en bestuurders. Wij hebben gemerkt dat ontmoeting tussen al die lagen in alle fases cruciaal is en blijft om elkaar te blijven voeden en te motiveren. Dit hebben we helaas niet altijd kunnen realiseren maar is wel noodzakelijk voor een duurzame samenwerking.

Elkaar en elkaars organisatie leren kennen

Brede samenwerking vereist dat je elkaar kent of wilt leren kennen en bereid bent te investeren in de opgave waar je samen voor staat. Centrale thema was vanaf de eerste bijeenkomst van Kansrijke Start dan ook het leggen van verbindingen en vooral elkaar en elkaars organisatie te leren kennen. Wie ben je, wat heb je te bieden? Waarom en waartoe wil je aansluiten? Maar ook: hoe breng je verbindingen tot stand en hoe onderhoud je ze?

Elke bijeenkomst hebben we zo ontworpen dat er ruimte was voor ontmoeting en elkaar te leren kennen. Ook in de digitale sessies. Door in kleine groepen het gesprek aan te gaan en de groepen zo samen te stellen dat verschillende professionals elkaar ontmoeten. In de evaluatie van elke bijeenkomst is de vraag gesteld of er een nieuwe verbinding tot stand is gekomen. Gelukkig werd die over het algemeen bevestigend beantwoord.

Professionals werden tijdens gezamenlijke bijeenkomsten uitgenodigd zich uit te spreken over de uitdagingen die zij tegenkomen, de obstakels die zij ervaren en hun behoeften en noden. In kleine groepjes werd casuïstiek besproken. Vandaaruit is een actieprogramma opgezet en vanuit bestuur en management gewerkt aan benodigde ondersteuning en facilitering.



GOEDE SAMENWERKING

Afspraken en uniforme werkwijzen op regionaal niveau

Een regionaal samenwerkingsverband Kansrijke Start maakt goede samenwerkingsafspraken en hanteert zoveel mogelijk uniforme werkwijzen op regionaal niveau rondom de eerste 1000 dagen van kinderen (van -10 maanden t/m 2 jaar). Dat betekent: vroegtijdig signaleren, toeleiden naar de juiste hulp en optimaal begeleiden van gezinnen in een kwetsbare situatie voor de zwangerschap, tijdens de zwangerschap en na de geboorte.

Regio's die al op regionaal niveau samenwerken maken gemeente-overstijgend afspraken. Over het onder meer het regionaal gebruiken van gevalideerde signaleringsinstrumenten en inzetten van zorgpaden, het opstellen en beheren van een regionale sociale kaart (inclusief het informeel steunnetwerk) voor professionals en gezamenlijk inzetten en financieren van bij voorkeur erkende interventies ten behoeve van een Kansrijke Start. Daarbij brengt de coalitie ook het al bestaande aanbod regionaal in.

Hulpmiddelen:

Zorgpadentool, klantroutes, erkende interventies Kansrijke Start, netwerkkaart en zelfscan.

**Zorgpaden Kansrijke Start
Kansrijke Start coalities en interventies**

Checklist Basisprincipes regionaal samenwerkingsverband Kansrijke Start

Belangrijke leidraden voor de samenwerking in Noord- en Midden Limburg waren het convenant dat een groot aantal partijen hadden ondertekend en een actieprogramma dat in gezamenlijkheid is vastgesteld. Los van het programma, werden ook zorgpaden ontwikkeld.

Het toepassen van een uniforme werkwijze is helpend voor professionals om naar te handelen en te bepalen wie waarvoor verantwoordelijk is. Op die manier kan een overdracht of het inschakelen van derden eenvoudiger worden.

Het programma Kansrijke Start Zuid-Limburg had eerder al de werkmethode **Signaleren – Verkennen – Steun op Maat** geïntroduceerd. Robuust heeft het programma in Noord- en Midden Limburg geadviseerd om deze methode over te nemen. Dit omdat er goede resultaten bereikt zijn met deze methode, en het de wens is van de Provincie Limburg om in de hele regio dezelfde methode te hanteren. Signaleren – Verkennen – Steun op Maat is in alle beleidsdocumenten en samenwerkingsafspraken als basis opgenomen. De inrichting hiervan op lokaal niveau moet nog plaatsvinden. Het is aan het nieuwe programmateam om dit verder op te pakken.

WAT HEBBEN WE GEDAAN?

Bij de start van het programma waren tussen de betrokken gemeenten verschillen in de inzet van interventies. Voor Nu Niet Zwanger en Voorzorg was door gemeenten al besloten om dit overal in te zetten. Vanuit het programma Kansrijke Start Noord- en Midden Limburg hebben projectleiders vanuit de verschillende betrokken organisaties zich ingezet om ook de andere interventies voor Kansrijke Start (1000 kansen, Gelukkig Ouderschap, Prepare en Rookvrije Generatie) in alle gemeenten beschikbaar te krijgen.

Daarnaast hebben alle gemeenten de zorgpadentool geïmplementeerd met behulp van een externe projectleider. Waarmee op uniforme wijze het aanbod voor een 9-tal zorgpaden beschikbaar is gekomen.

Door wat er al was hoefden we niet vanaf 0 te beginnen. Robuust heeft zich ingezet om vanuit het programma projectleiders te verbinden en gezamenlijk knelpunten te signaleren en oplossingen te vinden.

SCHEMATISCHE WEERGAVE VAN DE WERKMETHODIEK SIGNALEREN - VERKENNEN - STEUN OP MAAT



WAT HEBBEN WE GEZIEN, ERVAREN EN GELEERD?

Tijd nemen voor werken met nieuwe methodiek

Het kost tijd voor betrokkenen in het werkveld om zich het gedachtegoed van **Signaleren – Verkennen – Steun op Maat** eigen te maken en wijd verspreid geaccepteerd te krijgen. Dit komt omdat het impact heeft op huidige werkwijzen, systemen en overtuigingen van professionals. Het vergt een verandering en dat kost nu eenmaal tijd en aandacht. Belangrijk is voortdurend terug te geven waarom we op deze manier werken en waarvoor.

Kijk wat al beschikbaar is

Het is helpend om gebruik te maken van wat er in een andere regio al beschikbaar is, zoals de **zorgpadentool**. Een zorgpadentool werkt goed bij de zorgprofessionals omdat het hen helpt om snel en gemakkelijk de juiste professional of loket te vinden waar ze hun client naartoe kunnen verwijzen. In de praktijk blijkt dit instrument vooral helpend bij enkelvoudige problematieken. Wanneer er sprake is van meervoudige problemen (wat vaak het geval is bij ouders in een kwetsbare situatie) dan is de route signaleren – verkennen – steun op maat passender. Succes van de zorgpadentool is wel afhankelijk hoe goed die wordt ingevuld en bijgehouden. De verantwoordelijkheid hiervoor ligt bij de beleidsambtenaren van de afzonderlijke gemeente.

Partijen samen verantwoordelijk voor communicatie

Voor de initiatiefnemende gemeenten was bij aanvang van Kansrijke Start duidelijk dat strategische communicatie onmisbaar was. Om stakeholders goed in beeld te houden, te zorgen voor een heldere en herkenbare positionering van het programma en het verbinden van mensen en organisaties in de regio. Communicatie-adviseurs vanuit de gemeenten namen het voortouw. Zij zetten een gezamenlijke strategische communicatiekoers uit en kwamen met een voorstel voor de organisatie van de communicatie en een actieplan. Door wisseling van functies dreigde de strategische communicatie-aanpak op enig moment in het slop te raken.

Er werd een communicatiemedewerker aangesteld voor tactische en operationele communicatieaanpak. Robuust bood haar diensten aan voor strategische inzet om zo de verbinding met het programmateam en de uitgezette koers te houden. En vooral ook de verbinding met de betrokken partijen te verstevigen. Zij werd de kartrekker en verantwoordelijke voor strategische communicatie en werkte nauw samen met gemeentelijke communicatiemedewerker.

In de laatste fase is vooral ingezet op het betrekken van de communicatieadviseurs van de partijen en het overdragen van de strategische verantwoordelijkheid. Daarvoor is een goede weg gevonden.

Er werd een actieve werkgroep geformeerd van communicatieadviseurs vanuit de diverse betrokken partijen: welzijn, gemeenten, bibliotheken en kinderopvang. Zij namen bij afronding het stokje over in samenwerking met een tactisch-operationeel communicatiemedewerker vanuit een extern bureau.

Onze les is: Zorg voor een structurele inbedding van strategische communicatie als vast onderdeel in het programma. Betrek vanaf het begin communicatieadviseurs van directe stakeholders en het netwerk. Investeer in tijd en ruimte voor hen en betrek hen direct bij de ontwikkelingen.

Omdat de regio 1000 dagen onderweg was werd deze mijlpaal gemarkeerd met de uitgifte van het magazine 'Wij groeien'. **Bekijk hier het magazine.**



BESCHIKBARE CIJFERS, KENNIS EN ERVARINGEN

Een regionaal samenwerkingsverband Kansrijke Start biedt vanuit de regio gestructureerde ondersteuning voor lokale monitoring en gaat uit van beschikbare cijfers, ervaringen en kennis van de doelgroep en van lokale coalities en regionale samenwerkingspartners rondom (aankomende) gezinnen in een kwetsbare situatie brengt de coalitie ook het al bestaande aanbod regionaal in beeld. Op basis daarvan bespreekt het samenwerkingsverband welke regionale opgave er ligt, welke gezamenlijke ambitie zij nastreven en welke partners zij (nog meer) willen betrekken.

Het samenwerkingsverband bouwt zoveel mogelijk voort op bestaande regionale netwerken en monitort en evalueert de afspraken en resultaten.

Hulpmiddelen:
Indicatorenset lokale monitoring Kansrijke Start in regiobeelden, Analysetool Kansrijke Start en kansenkaart

Checklist Basisprincipes regionaal samenwerkingsverband Kansrijke Start

Gestructureerde monitoring op basis van beschikbare gegevens, ervaringen en kennis helpt om de regionale ondersteuning zo goed mogelijk in te richten en aansluiting te vinden bij lokale initiatieven.

WAT HEBBEN WE GEDAAN?

Overzicht houden en urgentie aanwakkeren

Bij de start van het programma in maart 2020 hebben we de stand van zaken geschetst aan de hand van cijfers over zwangerschap, (vroeg)geboorte en indicatoren voor kwetsbaarheid in de regio en op gemeentelijk niveau hebben we het bestaande aanbod in beeld gebracht, en ervaringen en kennis opgehaald in de verschillende bijeenkomsten om vervolgens te komen tot een gezamenlijke ambitie en speerpunten. Hiermee hebben we urgentie aangewakkerd bij betrokken partijen.

Na de 1e 1000 dagen van het programma zijn op dezelfde onderwerpen opnieuw cijfers onder de aandacht gebracht om de noodzaak van acties te onderbouwen. Onderwerpen zijn onder meer aantal geboorten, zwangerschappen in kwetsbare situatie, vroeggeboorten, groepen in potentieel kwetsbare situatie, bestaand aanbod voor hulp en ondersteuning.

- In 2023 hebben we gewerkt aan een monitorplan. Dat is de basis voor een monitorinstrument dat in 2024 wordt geïmplementeerd en stuurinformatie levert voor de regieraad. Het biedt een leidraad voor de projectleiders en kan gebruikt worden voor de verantwoording van subsidiegelden.
- In bijeenkomsten hebben we vooral initiatieven uit de regio een podium gegeven. Doel was kennisdeling en specifieke aandacht te geven aan onderwerpen die voor professionals waardevol kunnen zijn in hun contacten met de doelgroep van Kansrijke Start. Denk aan laaggeletterdheid en de bijeenkomst Zie je mij? waarin jonge ouders vertellen over hun ervaringen met het zorglandschap gedurende hun zwangerschap en de tijd daarna.
- Gemeentelijke bijeenkomsten georganiseerd om kennis te delen.

Kansrijke Start: voor ouders in een mogelijk kwetsbare situatie. Dat is een brede groep, maar bij kwetsbare situatie kun je denken aan

- Moeders met postnatale depressie
- Moeders (en vaders) met verslavingsproblematiek
- Laaggeletterde ouders of anderstaligen
- Ouders met armoede & schulden
- Ouders met licht verstandelijke beperking
- Ouders met een handicap
- Ouders van kinderen met handicap
- Ouders met GGZ problemen
- Ouders van te vroeggeborene
- Ouders met ongeplande zwangerschap
- Ouders zonder of zwak sociaal netwerk
- Ouders in complexe scheiding
- Tiernermoeders (en vaders)
- Uithuisgeplaatsten of ouders met een verleden van uithuisplaatsing
- Dakloze moeders (en vaders)
- Moeders (en vaders) die onder curatele staan
- Zorgmijdende (aanstaande) moeders (en vaders)
- Moeders in onveilige situatie/huiselijk geweld/criminaliteit
- Moeders met ongecontroleerde zwangerschap
- Arbeidsmigranten
- Ouders zonder verblijfsvergunning/asielzoekers
- Incestueuze zwangerschappen

WAT HEBBEN WE GEZIEN, ERVAREN EN GELEERD?

Focus op inhoud houden

Gedurende het programma Kansrijke Start kwamen er verschillende financieringsmogelijkheden/subsidies voorbij voor trajecten die raakvlakken hadden met een gezonde start voor elk kind. Met deze financiering kreeg de samenwerking een impuls, maar zagen we ook een risico. Namelijk dat de focus op de inhoud en samenwerking zou kunnen verschuiven naar projecten- en resultaatverantwoording waar de subsidieverstrekker om vraagt. We hebben geleerd om heel zuiver bij de inhoudelijke resultaten te blijven en niet te focussen op de verantwoording (valkuil).

Vanuit monitoring hebben we in eerste instantie vooral de verantwoording opgesteld voor de financiers van het programma. Gedurende het traject hebben we verschillende bijeenkomsten hierover gehad en kwamen we uit op een systeem dat recht doet aan de bedoeling van het programma inclusief verantwoording naar financiers. We zijn gekomen tot een monitorplan door vragen te stellen over de bedoeling van het programma, en waar men de opgehaalde monitorgegevens voor wil gebruiken, bijvoorbeeld: wat wil de regieraad weten, waar willen ze op sturen, en hoe ziet dat eruit?

Aan de projectleiders hebben we gevraagd om in eigen woorden het doel van Kansrijke Start te omschrijven, hoe het bijdraagt aan de eigen interventie en wat zij er in de praktijk van merken, wie de kwetsbare ouders zijn en hoe zij die bereiken. Het is een andere aanpak die projectleiders én beleidsambtenaren veel energie gaf. Het programmateam wist dat ze op de goede weg zat.





SCHARNIERPUNT TUSSEN REGIO EN LOKAAL

Een regionaal samenwerkingsverband Kansrijke Start fungeert als scharnierpunt tussen lokale coalities Kansrijke Start en initiatieven in de betreffende regio zodat de bewegingen elkaar versterken. Het zorgt voor afstemming in de regio met de overige domein- en gemeente overstijgende initiatieven voor deze doelgroep. Het deelt kennis en informatie, brengt samen wat er al is en bekijkt vanuit gezamenlijk perspectief wat dit oplevert voor de (aankomende) gezinnen. Daarnaast zorgt het samenwerkingsverband voor evaluatie en op- of afschaling waar nodig en streeft het bij knelpunten naar oplossingen en eigenaarschap.

Hulpmiddelen:
Checklist Basisprincipes regionaal samenwerkingsverband Kansrijke Start

Met een gezamenlijke financiering vanuit de 14 gemeenten in de regio Noord- en Midden Limburg kon de regionale coalitie Kansrijke Start goed van de grond komen. In de aanbesteding was nog geen sprake van een lokale coalitie.

Toch werd er een behoefte gesignaleerd dat wat je op regionaal niveau bedenkt, ook op lokaal niveau gestalte moet geven. Lokaal, om dichtbij ouders en kind te staan. Regionaal omdat werkgebieden elkaar overlappen, gemeenten vergelijkbare problematieken kennen en er vergelijkbare wensen en behoeften zijn om krachten en middelen te bundelen en met partijen als zorgverzekeraars, ziekenhuizen en zorgprofessionals (sub)regionaal en effectief samen te werken. Regionale kaders kunnen de lokale aanpak handvatten geven om de gezinnen/kinderen in hun eigen leefomgeving te ondersteunen. Andersom kunnen lokale coalities van partijen die nauw bij de (toekomstige) gezinnen betrokken zijn aangeven wat er op regionaal niveau aan ondersteuningsbehoeften liggen.

WAT HEBBEN WE GEDAAN?

Opstellen convenant

Aanvankelijke was de vraag vanuit de gemeenten om te komen tot een regionale coalitie en die te formaliseren in een convenant. Bij aanvang ondertekenden 41 partijen het convenant. Gedurende de looptijd ervan is de coalitie aangevuld met partijen die hun bijdrage willen leveren aan het verbeteren van de startpositie van ieder kind en bereid waren toe te treden tot de coalitie. Het actieprogramma werd als bijlage bij het convenant toegevoegd en was een belangrijke leidraad in de aanpak van Kansrijke Start.

Inventariseren behoeften lokale coalities

Eenmaal bezig werd duidelijk dat de daadwerkelijke uitvoering op lokaal niveau vorm zou moeten krijgen. Daarom zijn we ook gestart met het aanjagen van de vorming van lokale coalities. Eerste aanzet daartoe was een inventarisatie bij betrokken gemeenten van de huidige stand van zaken op gebied van lokale samenwerking rondom een kansrijke start. We hebben daarvoor gebruik gemaakt van de dezelfde vijf principes die we ook gebruikten voor het smeden van de regionale coalitie:

Checklist basisprincipes lokale coalities Kansrijke Start

Uit de inventarisatie bleek dat er behoefte was aan:

- betrokkenheid en aanpak van regionale partners
- doorontwikkelen en bestendigen van de regionale ondersteuningsstructuur
- informatie uitwisseling kleine gemeenten
- handvatten/voorbeelden voor lokale coalities
- regionale partijen aansporen tot lokale betrokkenheid
- ondersteuning lokaal bij implementatie van interventies en smeden lokale coalities

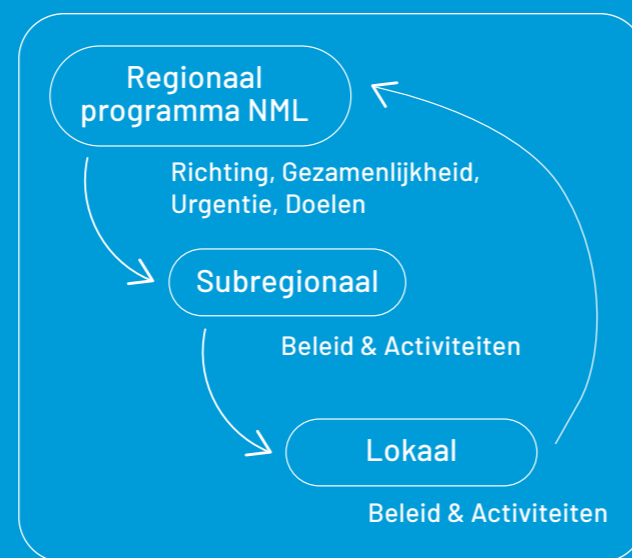
Een inventarisatie na twee jaar liet zien dat nog niet in alle gemeenten een lokale samenwerking bestond in lijn van de vijf basisprincipes. Wel werden de interventies ingezet als Nu niet Zwanger, maar het ontbrak aan een stevige lokale trekker en gebruik maken van cijfers en kennisdeling. Elke gemeente was zich bewust van haar lokale regierol, maar niet iedere gemeente was daar qua capaciteit op toegerust. De inventarisatie gaf wel handreikingen waarmee het regionale programma de lokale samenwerking zou kunnen ondersteunen.

Lokaal en regionaal werken vraagt om continue afstemming. Het is trapje op en trapje af en steeds kijken wat je van elkaar kunt leren en wat je zelf wilt delen.

Ondersteuning vanuit regionale programma is belangrijke stimulator

We hebben bijeenkomsten met gemeenten georganiseerd om ook de vorming van een lokale coalitie aan te wakkeren (kennisdeling). In elke bijeenkomst hebben we bijgehouden hoe het zat met deelname vanuit de verschillende gemeenten, dit gemonitord en gedeeld met ambtenaren, zodat zij hiervoor lokaal aandacht kunnen hebben. Om samenwerking op lokaal niveau een 'zetje' te geven hebben we in een bijeenkomst van professionals groepen ingedeeld naar gemeenten. Op deze manier hebben we er voor gezorgd dat professionals elkaar laagdrempelig leren kennen, en elkaar gemakkelijk weten te vinden voor het vormen van een lokale samenwerking.

ROUTE KANSRIJKE START



WAT HEBBEN WE GEZIEN, ERVAREN EN GELEERD?

Lokaal en regionaal balanceren

De regionale kaders bieden de lokale aanpak goede handvatten om gezinnen in hun eigen leefomgeving te ondersteunen. Daarvoor is zowel regionaal als lokaal inzet nodig. Bij sommige gemeenten leek de gedachte te ontstaan dat er door de regionale aanpak op lokaal niveau niet veel inzet meer nodig was. En ook al was onze opdracht te komen tot een regionale coalitie, de uitvoering dient uiteindelijk dichtbij de inwoner, en dus lokaal te zijn. Die lokale situatie verschilt, waardoor goede afstemming ook op dit niveau nodig is. Regionaal en lokaal afstemmen kost tijd. Het roept vragen en soms weerstand op. Bovendien zijn er verschillen tussen gemeenten. Soms wil lokaal sneller dan regionaal of juist andersom. Daarom vraagt de verbinding lokaal en regionaal continu aandacht en moesten we dit ook nadrukkelijk onder de aandacht houden bij gemeenten.

Begin klein

Beginnen op kleine schaal geeft beweging en zorgt voor energie. Interventies die eerst in 1 of enkele gemeente beschikbaar waren, zijn uiteindelijk regionaal verbreed. De regionale structuur geeft een basis om (lokaal) op te schalen en van elkaar te leren.

Zicht houden op de bedoeling

Lokaal wil men kleur kunnen geven aan de samenwerking en dan kunnen regionale afspraken als knellend of beperkend worden

Een van de uitdagingen van deze opdracht was de afstemming tussen regionaal en lokaal. Zonder lokale borging, bereik je regionaal immers ook geen resultaat. En zonder regionale borging, is weinig basis voor bijvoorbeeld regionale partijen om lokaal om aan te haken.

Dit is een herkenbaar spanningsveld waar je aandacht en ruimte aan moet geven. Ruimte aan de lokale situatie en partijen om maatwerk te kunnen leveren dichtbij de inwoner.

Verschillen tussen gemeenten en hun inwoners zijn er immers, en mogen er zijn. Het geeft in regionaal perspectief juist kansen voor gemeenten om van elkaar te leren.

Marieke Cloosterman
Programmamanager Robuust



ervaren. Afstemming en continu terug naar de bedoeling van het programma is dan de weg die je te lopen hebt met elkaar. Wat is de impact van lokaal afwijken van regionaal en wat is de impact van teveel regionaal voorschrijven? Ga dit gesprek vooral aan!

5. TOT SLOT...

EEN ZESDE BASISPRINCIPE VAN ROBUUST

Wat we als les nog niet voldoende hebben kunnen beschrijven in de 5 basisprincipes, voegen we graag toe in ons zesde basisprincipe.

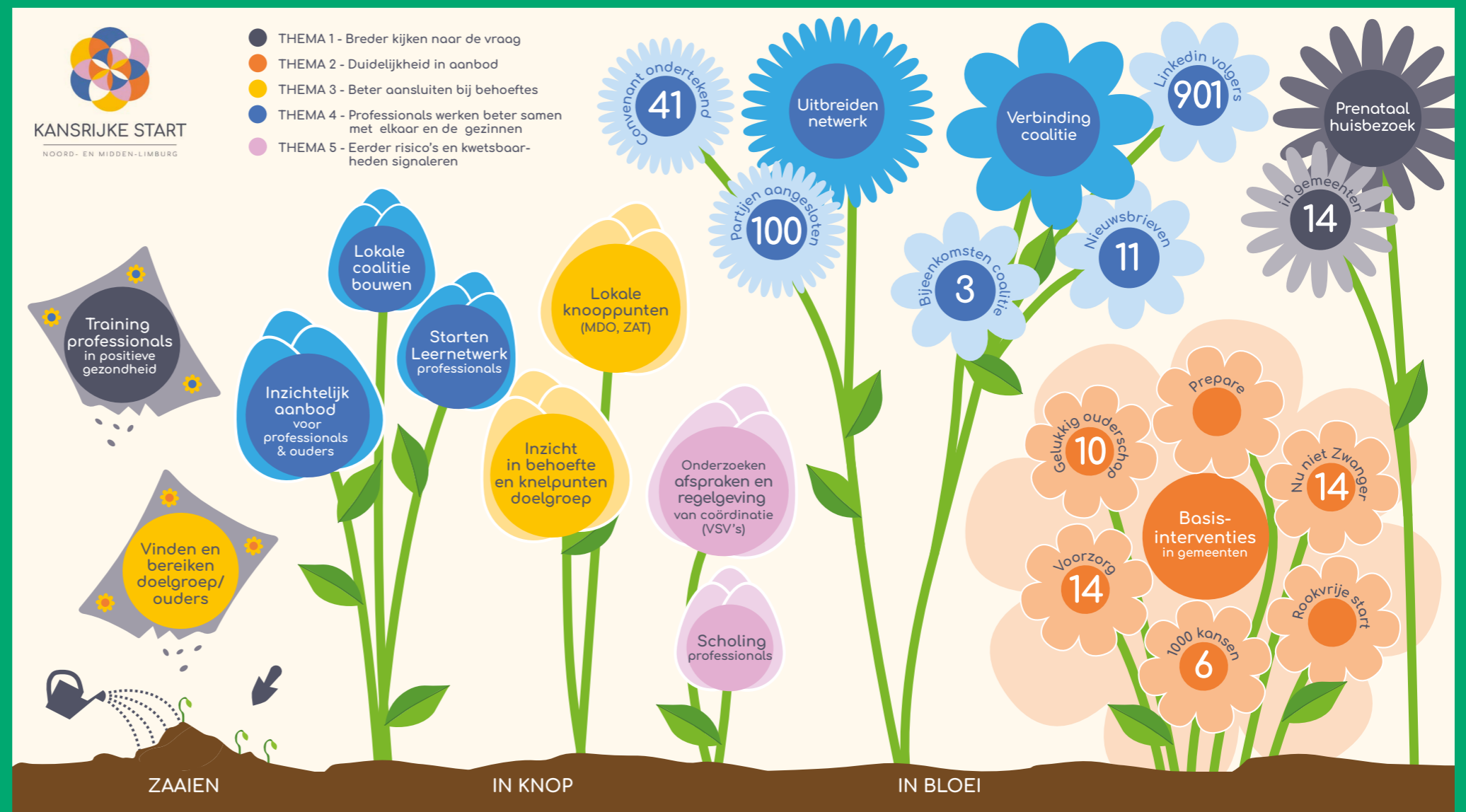
Houdt voor een duurzame samenwerking perspectief op toekomst

Ben vanaf de eerste dag bezig met borging en hoe nu verder. Dat biedt de samenwerkingspartners perspectief en zorgt ervoor dat de genomen stappen ook geborgd worden. Dat geldt zoals eerder gezegd voor eigenaarschap, maar ook voor projecten en voor financiering.

Leg altijd en continu de verbinding met de opgave: de bedoeling

'Waar doen we het allemaal voor en voor wie moet het wat opleveren?' Die vraag moet steeds terug komen. Je bouwt vanuit de bedoeling. Lastig maar wel belangrijk is je niet te veel te laten afleiden door structuur en randzaken. Met die bedoeling voortdurend op het netvlies, beoordeel je of je handelen of interventie, bijdraagt aan de bedoeling van een Kansrijke Start voor (aanstaande) ouders met kinderen.

Het actieprogramma in Noord- en Midden-Limburg is gebouwd rondom 5 thema's. In de drie jaar dat Robuust als kwartiermaker verbonden was, is veel bereikt. Met inspanningen van velen zijn al prachtige bloemen tot bloei gekomen. De bloemen die nog in de knop staan, wordt het bloemenbed alleen maar kleurrijker. Zeker als er in de toekomst ook nog nieuwe bloemen gezaaid gaan worden.





www.rosrobuust.nl
info@rosrobuust.nl
085 4018185
of volg ons via [LinkedIn](#)